

ZW シリーズ

HITACHI

ZW30  
ZW40  
ZW50

ZW20  
ZW20L  
ZW30L



## ホイールローダ

- 型式 : ZW30 / ZW40 / ZW50
- エンジン最大出力 : ZW30 : 22.2 kW (30 PS)  
ZW40 : 30.4 kW (41 PS)  
ZW50 : 30.4 kW (41 PS)
- 運転質量 : ZW30 : 2,785 kg / ZW40 : 3,295 kg  
ZW50 : 3,605 kg
- パケット容量 : 0.4 - 0.6 m<sup>3</sup>



こだわりの機能美

働くミニホイールローダ

# ZW

# 快適。

ZWミニシリーズは、さまざまな分野で幅広く活躍する、身近で頼れるミニホイールローダです。

力強く個性的なボディスタイルは、ミニの機能性と機動性がデザインコンセプトです。

機能美溢れるシルエットは、充実の基本性能を徹底追求した結果の造型です。

汎用性に富むミニに求められる

快適な操作性と居住性、ハイレベルな安全性、

容易なメンテナンス性、そして環境面への配慮など、

あくまで高品質にこだわり、濃密な機能を搭載した

ホイールローダZWミニシリーズをお確かめください。



特定特殊自動車排出  
ガス基準適合車



国土交通省  
超低騒音型建設機械指定機



# 機能美が秘める一ゆとりの作業性能。

パワフルな掘削、優れた安定性と強力なけん引力が支える、大荷重の積み込み能力。狭い現場で作業効率を高める旋回性能など。すべてが、ゆとりの作業性能から生まれます。

## 優れた安定性 [NEW]



車体の重心位置を中心部へと、徹底して設計しました。  
車体の前後、左右の重量バランスがとれ優れた安定性を確保しました。

## 大きなダンピングクリアランス&リーチ



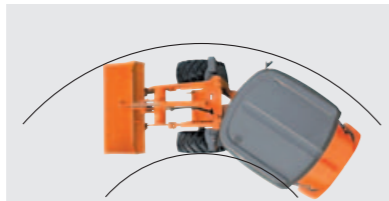
	ダンピング クリアランス	ダンピング リーチ
ZW30	2,155 mm	775 mm
ZW40	2,445 mm	800 mm
ZW50	2,500 mm	870 mm

安定性に優れた車体重量バランスとあいまって、ホッパへの投入、ダンプ荷台への積み込み作業が行えます。

## ステアリング性能アップ

狭い現場での切り返しなど、ステアリング操作が容易になりました。

## 狭い現場でラクラク小回り



	全長 (走行姿勢時)	旋回半径
ZW30	4,165 mm	3,550 mm
ZW40	4,460 mm	3,740 mm
ZW50	4,630 mm	3,815 mm

<注>旋回半径はバケット最外側の数値です。

フロントアクスルからセンタピン、センタピンからリアアクスルまでの距離と位置など、旋回性能をアップさせるため、従来機に比べ大きく改良を加えました。これにより、市街地の路地や狭い作業現場での使いやすさが一段とレベルアップしました。

## 余裕の高出力エンジン [NEW]



パワフルな作業を可能にする高出力エンジンを採用。エンジン馬力アップにより、さらに力強く、スムーズな作業性を実現しました。

## メインフレームの強度がアップ [NEW]



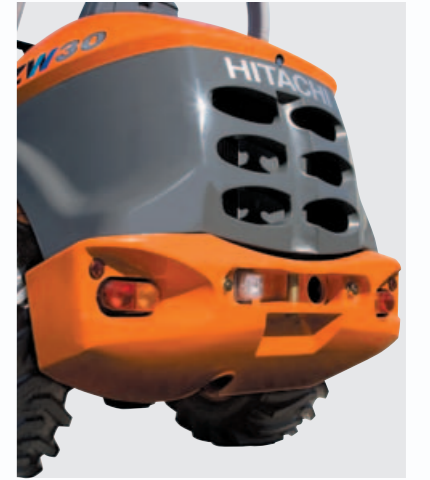
フロントとリアフレームの強度アップを図るため、新次元の設計によるBOX構造を導入しました。これにより、耐久性の向上と信頼性が一段と強化されました。

## 個性溢れる大型カウンタウエイト [NEW]

大型カウンタウエイト採用により、車重中心が低くなり、車体の保護とともに、安定性がさらに向上しました。

## 使いやすいけん引ピン [NEW]

けん引ピンの位置を低くしたため、重いワイヤロープを苦勞して持ち上げるわずらわしさがなくなり、さらに安定したけん引作業が可能です。



<記号の説明> [NEW]: 当社新技術



# 機能美が語る一技ありの操作性/快適性。

卓越した技量をもつオペレータならずとも、技ありの運転を可能にする操作機能。さらに、静かで余裕のある快適な空間が、ZWづくりの基本コンセプトです。

## HST 自動変速機構

アクセルペダルを操作するだけで速度が無段階に得られ、発進、加速、停止が自動的にコントロールできます。

- なめらかな自動変速で運転操作が簡単
- 微速走行により、きめ細かな作業が可能
- レスポンスの良い加速で機動性抜群
- HSTのブレーキ作用で坂道発進もスムーズ
- 全速域でけん引力を効率よく発揮

## シンプルで確実なフロントコントロールレバー



作業機をスムーズでスピーディにコントロールする、確実に扱いやすいフロント操作レバーです。

## 便利な前後進レバー

ハンドルを握ったまま左手の指で前進・後進の切換え操作ができ、作業がラクに行えます。

## 視認性の良いモニタ



一目で車両の状態を把握できる、見やすい透過式メータパネルを採用しました。計器類の位置は適所に集中レイアウトされ確認しやすくなっています。

## 乗降自由のウォークスルー



機械の左右どちらからでも乗り降りができるウォークスルータイプです。



## 乗降専用グラブハンドルと大型ステップ



乗り降りしやすいように乗降口の左右にグラブハンドルと大型ステップを装備しました。

## パーキングブレーキ引きずり防止機能付き電気スイッチ式パーキングブレーキ

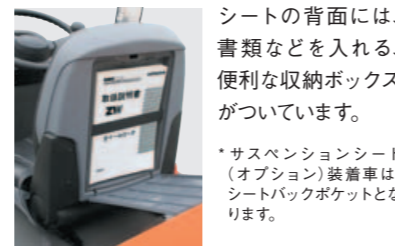
引きずりによる焼付きを防止。また、エンジンが停止した場合、自動的にブレーキがかかるシステムです。

## 疲労を低減する快適なシート [NEW]



オペレータの疲れを癒す快適なシートを採用。不快な振動を吸収して、精神的、肉体的な負荷を軽減し、長時間運転での疲労を低減します。

## シートバックに収納ボックス\*



シートの背面には、書類などを入れる、便利な収納ボックスがついています。

\* サスペンションシート(オプション)装着車は、シートバックポケットとなります。

## 視界良好なパノラマキャブ (オプション)



フロントには大型ガラス、左側ドアには大型スライドサッシを採用。広い作業視界を確保するため、従来機にはなかった下ガラスを追加し、リアコーナビラーの廃止と新形状のデフロスタノズルなどの改善を図った周囲を見わたせるパノラマキャブです。

## 静かな室内 [NEW]

オペレータ思いの静音設計。キャブ内耳元騒音を大幅におさえるため、新採用の低騒音エンジン・密閉性の高いキャブ・オペレータフレームと油圧部品のラバーマウントなどにより、静かな運転室内を実現しました。



## サンバイザ (オプション)

雪中や、日差しの眩しさを抑えます。



## AM/FM ラジオ+ 2 スピーカ (オプション)



## サスペンションシート (オプション) [NEW]

作業中の振動や衝撃を吸収するサスペンションシートを用意しています。



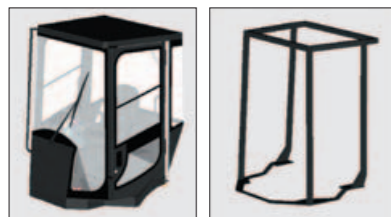


# 機能美が応える一優しさの安全性/環境性。

オペレータと周囲の作業員を、万が一の事故から保護するための安全性。排ガス、騒音の低減などエコロジーへの配慮など、すみずみまで優しさで応えます。



## ROPS\*/FOPS\* 内蔵キャブ [NEW]



万が一の事故からオペレータを保護するため、キャブの構造内には、ISO規格に合格したROPSとFOPSを組み込んでいます。

\*ROPS：(Roll-Over Protective Structures)の略で、転倒時にシートベルトを装着したオペレータを保護する構造。

\*\*FOPS：(Falling-object Protective Structures)の略で、落下物からオペレータを保護する構造。

## セキュリティ強化のNS\*キー [NEW]



エンジンキーは、いたずら防止や盗難予防のために、専用キーを標準装備しました。

\*New Standard キー

## 電子キーロックシステム (オプション) [NEW]

盗難予防として、キーに内蔵されたICチップIDコードを車両本体が認証して、エンジンを始動させる電子キーをオプションとして用意しています。

## 安全を強化する ニュートラルエンジンスタート機構



前後進レバーがニュートラル位置でないとエンジンが始動しない安全装置です。

## 作業機ロックレバー



作業機の操作レバーをロックする安全機構です。オプションの3連用レバーにもレバーロックが装備されます。

## いたずら防止のキーロック



燃料給油口キャップやエンジンフードはいたずらなどによる事故を防止するため専用キーでロックできます。

## 3次排ガス規制対応 [NEW]

- 道路運送車両法 H19年規制 適合
- 特定特殊自動車排出ガスの規制等に関する法律 (通称：オフロード法) 適合車

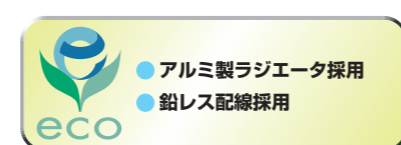


## 超低騒音設計

- 国土交通省 超低騒音型 建設機械指定機



## 環境負荷物質を低減



## 95%リサイクル

リサイクルへの対応を考慮し、搭載した樹脂製部材に材料名を表示。廃棄後の分別を容易にします。車両のリサイクル率95% (対質量比) を実現しています。

# 機能美が支える一コスト低減への後方集中メンテナンス。

機能美を追求した新デザインは、美しい造型にとどまることなく、メンテナンスの簡素化やそれともなうコストの削減を実現しました。

## 日常の点検を容易にするフルオープンボンネット [NEW]



フルオープンの大型ボンネットとローウェストカウンタウエイトの採用により、日常のメンテナンスを簡素化しました。ボンネットはワンタッチで開き、ガスダンパで保持されます。大きく開放できるエンジンルームは点検、交換、補充などメンテナンスが無理のない姿勢で行えます。

## 交換しやすいフィルタ類のレイアウト



燃料および油圧系統のフィルタ類を点検・交換しやすい位置にレイアウトしています。燃料フィルタはウォーターセパレータ機能を併せもつ一体型。エンジンオイルフィルタ、作動油タンクリターンフィルタなどフィルタ類はすべてカートリッジ式で交換が容易です。

## 給脂間隔を延ばすHNブッシュ\*



作業機ジョイント部に、潤滑特性に優れたHNブッシュを採用し給脂間隔を250時間としました。  
<注>稼働開始から50時間までの給脂間隔は取扱説明書に従ってください。

## キャブ清掃性アップ [NEW]



キャブはドア周辺のデザインを変更して段差のないフラットなフロアにしました。ほうきで掃くだけの手軽な作業で、キャブ内の掃除が可能です。

## 電装品の集中配置 [NEW]

電装品のリレー類はメンテナンスに配慮して1カ所にまとめて配置しました。

## ラクなリモート給脂 [NEW]



リアオシレーションの給脂は、機械の下部にもぐり込まなくてもできる、リモート給脂としました。





お客様のリクエストから生まれた、  
除雪作業を快適にこなす専用パッケージ機。



ZW40 除雪パッケージ



視界のよい専用キャブ

### パッケージ標準装備

- ROPS キャブ
  - 作業灯 (前方・後方)
  - スノーワイパーブレード
  - サスペンションシート
  - 大容量バッテリー
- ※上記標準装備に加え、サンバイザー・ハザードランプスイッチ・右側スライドサッシ・ヒータ (キャブ用)・AM/FM ラジオ (キャブ用) をセットにした追加パッケージも用意しています。(ZW30/ZW40 のみ)

### 主なオプション

- スノータイヤ
- ヒータ・デフロスタ
- AM/FM ラジオ
- サンバイザー
- LSD (リミテッドスリップデフ)
- ハザードランプスイッチ
- 右側スライドサッシ

### 主なアタッチメント

- スノーバケット
- アングリングブラウ
- マルチブラウ
- ロータリ除雪装置 (ZW40 カブラ式のみ)
- クイックカブラ (機械式)

畜舎・ハウス内での作業に対応するため  
防塵、防錆対策を施した専用パッケージ機。



ZW50 農畜産パッケージ



ロールグラブ仕様

### パッケージ標準装備

- クイックカブラ (機械式)
- アタッチメント配管 (3連バルブ2本レバー)
- ラジエータスクリーン
- ダブルエレメント エアクリーナ
- 亜鉛メッキリム
- サスペンションシート



ラジエータスクリーン

### 主なオプション

- 亜鉛メッキバケット
- 1速固定スイッチ (走行モード切替)
- LSD (リミテッドスリップデフ)
- 電子キーロックシステム
- エアコン

### 主なアタッチメント

- 畜産バケット (ベリカン)
- ランバフォーク
- ロールグラブ
- ロールフォーク
- マニュアルフォーク



ハードな環境の産廃現場に対応するため、防塵対策など、耐久性にきめ細かな配慮を施した専用パッケージ機。



ZW50 産廃パッケージ



ZW50 産廃パッケージ

## パッケージ標準装備

- ラジエータスクリーン
- ダブルエレメントエアクリーナ
- サスペンションシート
- 回転灯 (黄色)
- アンダガード



ダブルエレメントエアクリーナ

## 主なオプション

- ハイリフトアーム
- ノーパンクタイヤ (ソリッド/ウレタン注入)
- 1速固定スイッチ (走行モード切替)
- LSD (リミテッドスリップデフ)
- リア作業灯

## 主なアタッチメント

- ライトマテリアルバケット
- グラブバケット

※運転資格に関しては、P14以降をご参照下さい。

## 主要装備品 (ZW30/40/50)

○：標準装備 ●：オプション △：見積対応 —：パッケージ仕様車には選択不可

部位	仕様	標準仕様	パッケージ車ベース仕様		
			除雪	農畜産	産廃
運転席	キャノピ	○	—	○	○
	フロントガラス付きキャノピ	●	—	●	—
	ROPS/FOPS キャノピ	●	—	●	—
	ROPS/FOPS キャブ (前部作業灯 55W × 2灯付き)	●	○	●	—
灯火類	前照灯	○	○	○	○
	後退灯	○	○	○	○
	リヤ作業灯 (2灯式)	●	○	●	●
	散光式警告灯 (黄色、キセノン式、550mm)*1	●	●	●	—
	黄色回転灯 *1*2	●	●	●	○
	ハザードランプスイッチ	●	●	●	●
空調	エアコン *3	●	●	●	—
	ヒータ *3	●	●	●	—
	ツインヒータ *3	●	●	●	—
	足元ヒータ *4	●	—	●	●
シート (シートベルト付き)	標準シート	○	—	—	—
	サスペンションシート	●	○	○	○
足回り	トラクションタイヤ (標準リム付き)	○	○	—	○
	トラクションタイヤ (メッキリム付き)	●	●	○	●
	スノータイヤ	●	●	—	●
	タイヤチェーン (4本)	●	●	●	●
	ソリッドタイヤ (車検取得不可)	●	—	—	●
	ウレタン注入タイヤ (車検取得不可)	△	—	—	△
	1速固定スイッチ (走行モード切替え)	●	●	●	●
	LSD (リミテッドスリップデフ)	●	●	●	●
フロント	アタッチメント配管 (3連バルブ 2本レバー)	●	●	○	●
	マルチブラウ専用 レバー&配管 *5	●	●	—	●
	ハイリフトアーム *6	●	●	—	●
	クイックカブラ (機械式)	●	●	○	●
	クイックカブラ (油圧式)*7	●	●	—	●
アタッチメント	ランバフォーク (パレットフォーク)	●	●	●	●
	ロールグラブ (ペールグラブ)*8	●	●	●	●
	ロールフォーク (ペールフォーク)	△	△	△	△
	マニュアルフォーク	●	●	●	●
	アングルングブラウ (ピン式 / カブラ式)*9	●	●	●	●
	マルチブラウ (ピン式 / カブラ式)*9	●	●	●	●
	ロータリ除雪装置 (ZW40 カブラ式のみ)	△	△	△	—
	パワースイーパー (ZW30のみ)	△	—	—	—
	バケット垂絡メッキ加工	●	●	●	●
	電子キーロックシステム	●	●	●	●
その他	バックブザー	○	○	○	○
	標準バッテリー	○	—	—	○
	大容量バッテリー	●	○	●	●
	60A オルタネータ	○	○	○	○
	ダブルエレメントエアクリーナ	○	○	○	○
	ラジエータスクリーン	●	●	○	○
	アンダガード	●	●	●	○
	タコグラフ (機械式)*3	●	●	●	—
	スノーワイパーブレード (前後)*3	●	○	●	—
	スライドサッシ (右側ドア)*3	●	●	●	—
	サンバイザー *3	●	●	●	—
	AM/FM ラジオ (外部入力端子付き)*3	●	●	●	—

\*1：公道走行する場合、道路維持作業車としての許可が必要です。

\*2：キャブ仕様車ではキャブ上、キャノピ仕様車ではキャノピ左側に装着します。

\*3：キャブ専用オプションです。

\*4：キャノピ専用オプションです。

\*5：3連コントロールバルブ搭載。左右ブレードの操作はセレクトスイッチによる切替式となります。

\*6：ハイリフトアームに除雪ブラウを装着することはできません。

ピン式バケット以外のアタッチメント装着をご希望される場合、弊社営業所へご相談ください。

\*7：アタッチメント配管 (3連バルブ 2本レバー) またはマルチブラウ専用 レバー&配管をセットでご注文ください。

\*8：アタッチメント配管 (3連バルブ 2本レバー) をセットでご注文ください。

\*9：マルチブラウ専用 レバー&配管をセットでご注文ください。



## 仕様

### 仕様

		ZW30	ZW40	ZW50
バケット容量*1 (BOC付き)	m <sup>3</sup>	0.4	0.5	0.6
運転質量	キャノピ仕様	kg	2,785	3,295
	キャブ仕様	kg	3,035	3,545
機体質量*2	キャノピ仕様	kg	2,145	2,830
	キャブ仕様	kg	2,395	3,080
エンジン	名称	クボタ D1803-DI-EDM		クボタ V2403-DI-EDM
	形式	直接噴射式		
	定格出力	kW/min <sup>-1</sup> (PS/rpm)		30.4/2,200 (41/2,200)
	気筒数・総行程容積 (総排気量)	L(cc)		4-2.434 (2,434)
定格積載質量 (常用荷重)	kg	700	860	980
最大掘起力	kN(kgf)	29.3 (2,990)	35.8 (3,650)	33.4 (3,400)
バケット上昇時間	s		5.0	
バケット下降時間	s		3.0	
バケット前傾時間	s		1.0	
最高走行速度 前進/後進	km/h		15/15	
変速段数 前進/後進			1/1	
最大けん引力	kN(kgf)	27.0 (2,750)	33.4 (3,400)	
最大登坂能力	% (度)	58 (30)		
走行駆動方式		フルオートモード HST (4 輪駆動)		
常用ブレーキ形式		湿式ディスク形		
パーキング (駐車) ブレーキ形式		湿式ディスク形		
燃料タンク容量 (軽油)	L	45		
タイヤサイズ		12.5/70-16-6PR (L2)	15.5/60-18-8PR (L2)	

(注) 単位は、国際単位系 (SI) による表示です。( ) 内は、従来の単位表示を参考値として併記しました。

\*1: BOC は、ボルトオンカッティングエッジの略称です。

\*2: 仕様によっては、機体質量が 3t 以上となり、「車両系建設機械 (整地・運搬・積み込み用および掘削用) 運転技能講習修了証」の取得が必要となります。装着するタイヤ/仕様別の運転資格に関しては、下記表をご参照ください。詳細については、最寄りの営業所へお問い合わせください。

### 装着タイヤ/仕様別運転資格

機種/仕様	タイヤ種類		
	標準	ソリッド	ウレタン注入
ZW30	キャノピ仕様	○	○
	キャブ仕様	○	○
ZW40	キャノピ仕様	○	※
	キャブ仕様	○	※
ZW50	キャノピ仕様	○	※
	キャブ仕様	※	※

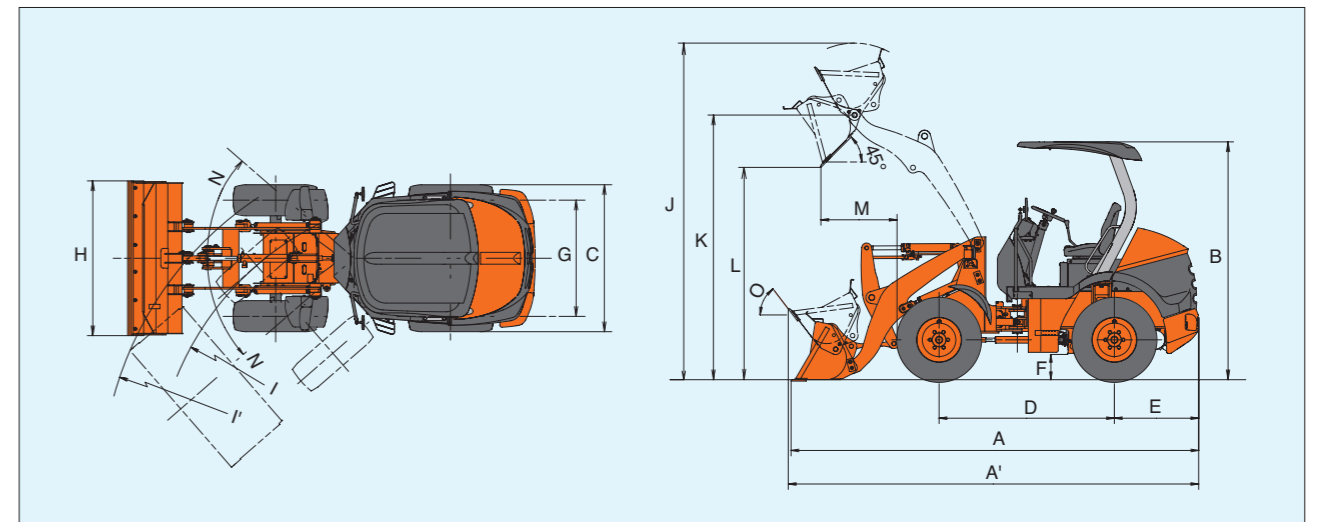
○: 「車両系建設機械運転業務に係る特別教育」の受講修了証の取得が必要な車両

※: 「車両系建設機械 (整地・運搬・積み込み用および掘削用) 運転技能講習修了証」の取得が必要な車両



## 寸法

### 寸法図



### 寸法

型 式	ZW30						ZW40							
	標準		標準		標準		標準		標準		標準			
フロント	リフトアーム		ストックパイル (BOC付き)		畜産 (BOC付き)		ストックパイル (BOC付き)		畜産 (BOC付き)		畜産 (BOC付き)			
ATT	バケット種類	ピン		カブラ		ピン		カブラ		ピン		カブラ		
	取付方式	0.4m <sup>3</sup>		0.5m <sup>3</sup>		0.65m <sup>3</sup>		0.65m <sup>3</sup>		0.5m <sup>3</sup>		0.8m <sup>3</sup>		
	バケット容量	0.4m <sup>3</sup>	0.5m <sup>3</sup>	0.4m <sup>3</sup>	0.5m <sup>3</sup>	0.65m <sup>3</sup>	0.65m <sup>3</sup>	0.5m <sup>3</sup>	0.6m <sup>3</sup>	0.6m <sup>3</sup>	0.8m <sup>3</sup>	0.8m <sup>3</sup>		
	積載物比重	t/m <sup>3</sup>	1.6	1.4	1.6	1.3	1.0	0.9	1.6	1.4	1.5	1.3	1.0	
A	全長 (バケット地上時)	mm	4,140	4,270	4,275	4,405	4,410	4,545	4,435	4,515	4,570	4,650	4,635	
A'	全長 (走行時)	mm	4,165	4,250	4,250	4,325	4,335	4,415	4,460	4,505	4,540	4,585	4,575	
B	全高 (キャノピ付、バケット地上時)	mm	2,415						2,495					
	全高 (キャブ付、バケット地上時)	mm	2,480						2,560					
C	車体幅	mm	1,505						1,660					
D	ホイールベース	mm	1,780						1,850					
E	オーバーハング	mm	855						925					
F	最低地上高	mm	255						295					
G	トレッド	mm	1,180						1,260					
H	バケット全幅	mm	1,570	1,570	1,570	1,570	1,690	1,690	1,690	1,690	1,690	1,890	1,890	
I	最小回転半径 (最外輪中心)	mm	3,010						3,125					
I'	最小回転半径 (バケット最外側部)	mm	3,550	3,610	3,635	3,650	3,700	3,740	3,740	3,765	3,780	3,800	3,885	
J	作業時全高	mm	3,420	3,435	3,510	3,525	3,515	3,610	3,795	3,865	3,885	3,955	3,895	
K	バケットヒンジピン高さ	mm	2,685						3,030					
L	ダンピングクリアランス	mm	2,155	2,065	2,060	1,965	1,965	1,865	2,445	2,390	2,350	2,295	2,305	
M	ダンピングリーチ	mm	775	865	870	960	965	1,060	800	855	895	955	940	
N	車体屈折角 (左右)	度	41						41					
O	バケット後傾角	度	53						54					
運転資格		特別教育*1						特別教育*1						
運転免許証の種類*2		小型特殊						小型特殊						
自動車の種類*3		小型特殊						小型特殊						

型 式	ZW50							
	標準		標準		標準			
フロント	リフトアーム		ストックパイル (BOC付き)		畜産 (BOC付き)			
ATT	バケット種類	ピン		カブラ		ピン		
	取付方式	0.6m <sup>3</sup>		0.7m <sup>3</sup>		0.9m <sup>3</sup>		
	バケット容量	0.6m <sup>3</sup>	0.7m <sup>3</sup>	0.6m <sup>3</sup>	0.7m <sup>3</sup>	0.9m <sup>3</sup>	0.9m <sup>3</sup>	
	積載物比重	t/m <sup>3</sup>	1.6	1.4	1.5	1.2	1.0	
A	全長 (バケット地上時)	mm	4,655	4,775	4,790	4,910	4,865	
A'	全長 (走行時)	mm	4,630	4,700	4,710	4,780	4,795	
B	全高 (キャノピ付、バケット地上時)	mm	2,495					
	全高 (キャブ付、バケット地上時)	mm	2,560					
C	車体幅	mm	1,660					
D	ホイールベース	mm	1,850					
E	オーバーハング	mm	940					
F	最低地上高	mm	295					
G	トレッド	mm	1,260					
H	バケット全幅	mm	1,690	1,690	1,690	1,690	1,890	
I	最小回転半径 (最外輪中心)	mm	3,125					
I'	最小回転半径 (バケット最外側部)	mm	3,815	3,850	3,855	3,890	3,960	
J	作業時全高	mm	3,975	4,010	4,065	4,100	4,040	
K	バケットヒンジピン高さ	mm	3,140					
L	ダンピングクリアランス	mm	2,500	2,415	2,405	2,320	2,350	
M	ダンピングリーチ	mm	870	955	965	1,050	1,015	
N	車体屈折角 (左右)	度	41					
O	バケット後傾角	度	55		54			
運転資格		特別教育*1						
運転免許証の種類*2		小型特殊		大型特殊		公道走行不可		
自動車の種類*3		小型特殊		大型特殊		公道走行不可		

(注) 寸法は全てのボルトオンカッティングエッジ装着時のデータです。

\*1 「車両系建設機械運転業務に係る特別教育」の受講修了証の取得が必要です。但し、仕様によっては、機体質量が 3t 以上となり、「車両系建設機械 (整地・運搬・積み込み用および掘削用) 運転技能講習修了証」の取得が必要となります。

\*2 公道を走行する際に必要となる運転免許の種類です。小型特殊: 小型特殊自動車免許または原動機付き自転車免許以外の運転免許が必要です。大型特殊: 大型特殊自動車免許が必要です。

\*3 道路運送車両法による自動車の種類です。小型特殊: 小型特殊自動車 (高さ 2.8m 以下、幅 1.7m 以下、長さ 4.7m 以下、最高速度 15km/h 以下)。大型特殊: 大型特殊自動車 (高さ 2.8m 以上、幅 1.7m 以上、長さ 4.7m 以上、最高速度 15km/h 以上、農耕用特例を受けたものを除く)。なお、装着するアタッチメントによっては、大型特殊自動車への種別変更や個別に基準緩和申請を行う必要があります。詳細については、最寄りの営業所へお問い合わせください。



市街地、夜間作業など環境に優しい高性能小型ホイールローダ。



### HST 自動変速機構

アクセルペダルを操作するだけで速度が無段階に得られ、発進、加速、停止が自動的にコントロールできます。

- なめらかな自動変速で運転操作が簡単
- 微速走行により、きめ細かな作業が可能
- レスポンスの良い加速で機動性抜群
- HSTのブレーキ作用で坂道発進もスムーズ
- 全速域でけん引力を効率よく発揮

### 作業時の操作性を向上する

#### 1速固定機構の採用

車両の速度を作業モード/走行モードに選定する走行モード切換えスイッチ。

LOW: スイッチをLOW側へ押すと1速固定となり、作業モードに切り換わります。

AUTO: スイッチをAUTO側へ押すと作業モードが解除され、走行モード(自動変速)にもどります。

### 高出力エンジン

**15.8 kW (22 PS)**

### クラストップのけん引力

**17.2 kN (1,750 kgf)**

### 始動性能向上

外気温が低く、エンジンの始動が困難な時にキースイッチをHEAT(予熱)の位置にONすることで始動性が向上します。

### その他

- 内蔵湿式ブレーキ
- 電気式パーキングブレーキ
- 充実の安全装置
- イージメンテナンス
- HNブッシュの採用
- 大容量燃料タンク(33L)

### キャブ仕様(オプション)



- ワイドパノラマキャブ
- 足元やレバー回りが広く、見やすいゆったり設計、操作性、居住性もさらに向上。

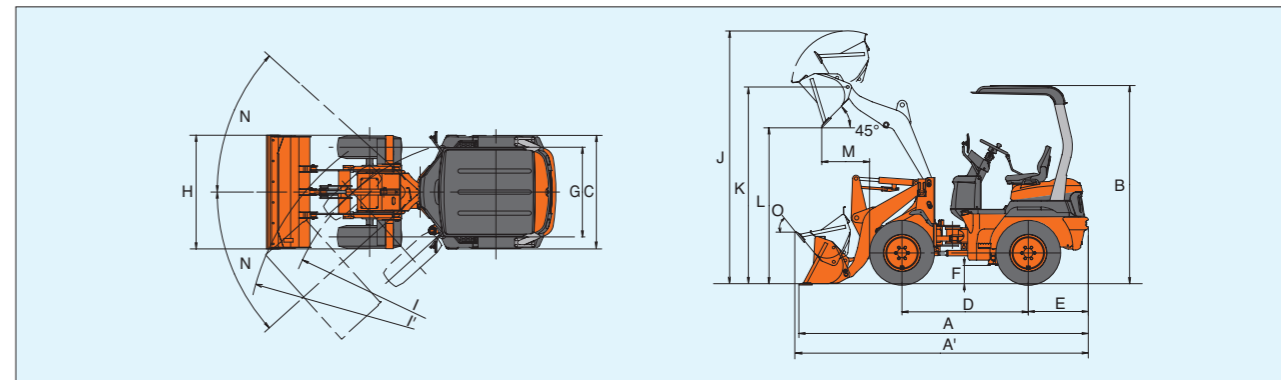
- 国土交通省第3次基準値排出ガス対策型建設機械指定機



- 国土交通省超低騒音型建設機械指定機



### ■寸法図



### ■寸法

型 式		ZW20						
		標準			蓄産			
フロント	リフトアーム							
	バケット種類	ストックパイル			カブラ			
ATT	エッジ	BOC						
	取付方式	ビン			カブラ			
	バケット容量	0.3m <sup>3</sup>	0.4m <sup>3</sup>	0.3m <sup>3</sup>	0.4m <sup>3</sup>	0.5m <sup>3</sup>	0.5m <sup>3</sup>	
	積載物比重	t/m <sup>3</sup>	1.6	1.2	1.4	1.2	1.0	0.9
A	全長(バケット地上時)	mm	3,440	3,555	3,555	3,675	3,695	3,815
A'	全長(走行時)	mm	3,475	3,550	3,550	3,630	3,640	3,715
B	全高(キャノピ付、バケット地上時)	mm	2,350					
	全高(キャブ付、バケット地上時)	mm	2,395					
C	車体幅	mm	1,335					
D	ホイールベース	mm	1,500					
E	オーバーハング	mm	715					
F	最低地上高	mm	215					
G	トレッド	mm	1,065					
H	バケット全幅	mm	1,350	1,405	1,350	1,405	1,570	1,570
I	最小回転半径(最外輪中心)	mm	2,545					
I'	最小回転半径(バケット最外側部)	mm	2,970	3,025	3,000	3,060	3,140	3,175
J	作業時全高	mm	3,005	3,085	3,085	3,170	3,030	3,115
K	バケットヒンジピン高さ	mm	2,335					
L	ダンピングクリアランス	mm	1,850	1,765	1,765	1,680	1,665	1,580
M	ダンピングリーチ	mm	570	650	650	740	755	840
N	車体屈折角(左右)	度	42					
O	バケット後傾角	度	51					

(注) ボルトオンカッティングエッジ装着時の寸法です。  
 運転をする際には「車両系建設機械運転業務に係る特別教育」の受講修了証の取得が必要です。  
 また、公道を走行する際には「小型特殊運転免許」が必要です。

### ■仕 様

		ZW20
バケット容量*	(BOC付き)	m <sup>3</sup> 0.3
運転質量	キャノピ仕様	kg 1,945
	キャブ仕様	kg 2,105
機体質量	キャノピ仕様	kg 1,510
	キャブ仕様	kg 1,670
エンジン		
名称		クボタ D1105-K3A
形式		過流室式
定格出力	kW/min <sup>-1</sup> (PS/rpm)	15.8/2,500 (22/2,500)
気筒数・総行程容積(総排気量)	L(cc)	3-1.123 (1,123)
定格積載質量(常用荷重)	kg	500
最大掘起力	kN(kgf)	20.6 (2,100)
バケット上昇時間	s	4.6
バケット下降時間	s	3.2
バケット前傾時間	s	1.0
最高走行速度	前進/後進	km/h 15/15
変速段数	前進/後進	2/2
最大けん引力	kN(kgf)	17.2 (1,750)
最大登坂能力	% (度)	58 (30)
走行駆動方式		フルオートモード HST (4輪駆動)
常用ブレーキ形式		湿式ディスク形
パーキング(駐車)ブレーキ形式		湿式ディスク形
燃料タンク容量(軽油)	L	33
タイヤサイズ		10-16.5-4PR (L2)

(注) 単位は、国際単位系(SI)による表示です。  
 ( ) 内は、従来の単位表示を参考値として併記しました。  
 \*BOCは、ボルトオンカッティングエッジの略称です。  
 機体質量は、リフトアーム、バケットを除いた質量です。

### ■主な装備品

- ストックパイルバケット
- カッティングエッジ
- バケットオートレバ
- キャノピ
- 作業機レバーロック
- 前後進レバーロック
- フレイムロック
- ニュートラルエンジンスタート
- 電気スイッチ式パーキングブレーキ
- 1速固定スイッチ
- ハロゲンヘッドランプ
- バックブザー
- 燃料計
- アワメータ
- バンドリズムプロテクション(燃料キャップ、ボンネット)
- 燃料フィルタ
- HNブッシュ(作業機)
- フロアマット
- 工具(袋入り)

### ■オプション

- 各種バケット
- クイックカブラ(機械式)
- ランバフォーク
- マニュアルフォーク
- ロールグラブ
- ハイリフトアーム
- アタッチメント配管(3連バルブ2本レバー)
- キャブ(前部作業灯、前後ワイパ)
- AM/FM ラジオ
- ヒータ(2段切替)
- フロントガラス付キャノピ
- サスペンションシート
- 垂鉛メッキバケット
- 垂鉛メッキリム
- ソリッドタイヤ



低床だからワンステップ乗降。低車高だから屋内作業が楽々。



### 低床&低車高



- A** キャノピ全高  
ZW20L: **1,985 mm**  
ZW30L: **2,085 mm**
- B** 床面高さ  
ZW20L: **690 mm**  
ZW30L: **790 mm**

### HSTによる優れた操作性

- Auto/Low の2速度段で全速域をカバー (ZW30Lはオプション)
- インチングペダルでスムーズな速度コントロールが可能
- 独自のHSTシステムによる優れた低燃費性

### 積み作業の効率アップ

- 4tトラックにも積み込み可能なダンピングクリアランス&ダンピングリーチ。
- シンプルで扱いやすいコントロールレバー
  - 見やすい透過照明式モニタパネル
  - 電気スイッチ式パーキングブレーキ (エンジンを止めると自動的に作動)
  - 作業機レバーロック、ニュートラルスタートシステム、ブレーキ引きずり防止システム
  - 整備がしやすいフルオープンボンネット
  - HN ブッシュ

### 低車高キャブ仕様 (オプション)



- ワイドパノラマキャブ
- 足元やレバー回りが広く、見やすいゆとり設計、操作性、居住性もさらに向上。

● 国土交通省第3次基準値排出ガス対策型建設機械指定機



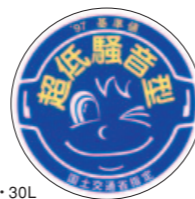
ZW20L

● 特定特殊自動車排出ガス基準適合車



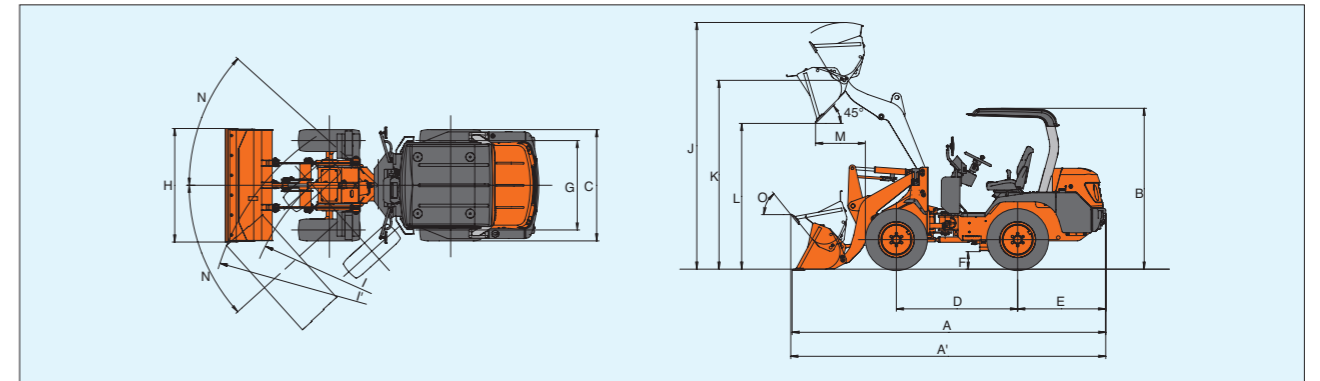
ZW30L

● 国土交通省超低騒音型建設機械指定機



ZW20L・30L

### ■ 寸法図



### ■ 寸法

型式	ZW20L					ZW30L					
	標準					標準					
フロント	ストックパイル					ストックパイル					
リフトアーム	標準					標準					
バケット種類	ストックパイル					ストックパイル					
エッジ	BOC					BOC					
取付方式	ピン					ピン					
バケット容量	0.36m³	0.4m³	0.4m³	0.5m³	0.5m³	0.46m³	0.5m³	0.5m³	0.65m³	0.65m³	
積載物比重	1.5	1.3	1.2	1.0	0.9	1.6	1.4	1.3	1.0	0.9	
A 全長 (バケット地上時)	mm	3,880	3,930	4,050	4,070	4,190	4,435	4,500	4,635	4,640	
A' 全長 (走行時)	mm	3,895	3,925	4,005	4,015	4,090	4,435	4,475	4,560	4,645	
B 全高 (キャノピ付、バケット地上時)	mm	1,985					2,085				
B 全高 (キャブ付、バケット地上時)	mm	1,985					2,085				
C 車体幅	mm	1,385					1,505				
D ホイールベース	mm	1,500					1,780				
E オーバーハング	mm	1,085					1,040				
F 最低地上高	mm	215					255				
G トレッド	mm	1,115					1,180				
H バケット全幅	mm	1,405	1,405	1,405	1,570	1,570	1,570	1,570	1,570	1,690	
I 最小回転半径 (最外輪中心)	mm	2,570					3,040				
I' 最小回転半径 (バケット最外側部)	mm	3,005	3,025	3,060	3,140	3,175	3,615	3,635	3,670	3,725	
J 作業時全高	mm	3,055	3,085	3,170	3,030	3,115	3,420	3,435	3,525	3,515	
K バケットヒンジピン高さ	mm	2,335					2,685				
L ダンピングクリアランス	mm	1,800	1,765	1,680	1,665	1,580	2,105	2,065	1,965	1,965	
M ダンピングリーチ	mm	620	660	745	755	840	865	910	1,000	1,005	
N 車体屈折角 (左右)	度	42					41				
O バケット後傾角	度	51					53				

(注) ボルトオンカッティングエッジ装着時の寸法です。  
運転をする際には「車両系建設機械運転業務に係る特別教育」の受講修了証の取得が必要です。  
また、公道を走行する際には「小型特殊運転免許」が必要です。

### ■ 仕様

	ZW20L	ZW30L
バケット容量* (BOC付き)	m³ 0.36	0.46
運転質量	kg 1,985	2,645
キャノピ仕様	kg 2,165	2,825
機体質量	kg 1,530	2,005
キャブ仕様	kg 1,710	2,185
エンジン		
名称	クボタ D1105-K3A	クボタ D1803-DI-EDM
形式	過流室式	直接噴射式
定格出力	kW/min¹ (PS/rpm) 15.8/2,500 (22/2,500)	22.2/2,200 (30/2,200)
気筒数・総行程容積 (総排気量)	L(cc) 3-1.123 (1,123)	3-1.826 (1,826)
定格積載質量 (常用荷重)	kg 580	740
最大掘起力	kN(kgf) 20.6 (2,100)	29.3 (2,990)
バケット上昇時間	s 4.6	5.0
バケット下降時間	s 3.2	3.0
バケット前傾時間	s 1.0	1.0
最高走行速度	km/h 前進/後進 15/15	15/15
変速段数	前進/後進 2/2	1/1
最大けん引力	kN(kgf) 17.2 (1,750)	27.0 (2,750)
最大登坂能力	% (度) 58 (30)	58 (30)
走行駆動方式	フルオートモード HST (4輪駆動)	
常用ブレーキ形式	湿式ディスク形	湿式ディスク形
パーキング (駐車) ブレーキ形式	湿式ディスク形	湿式ディスク形
燃料タンク容量 (軽油)	L 40	40
タイヤサイズ	10-16.5-4PR (L2)	12.5/70-16-6PR (L2)

(注) 単位は、国際単位系 (SI) による表示です。  
( ) 内は、従来の単位表示を参考値として併記しました。  
\*BOCは、ボルトオンカッティングエッジの略称です。  
機体質量は、リフトアーム、バケットを除いた質量です。

### ■ 主な装備品

- スtockパイルバケット
- カッティングエッジ
- バケットオートレバ
- キャノピ
- 作業機レバーロック
- 前後進レバーロック
- フレームロック
- ニュートラルエンジンスタート
- 電気スイッチ式パーキングブレーキ
- 1速固定スイッチ (ZW30Lはオプション)
- ハロゲンヘッドランプ
- バックブザー
- 燃料計
- アフメータ
- バンダリズムプロテクション (燃料キャップ、ボンネット)
- 燃料フィルタ
- HN ブッシュ (作業機)
- フロアマット
- 工具 (袋入り)

### ■ オプション

- 各種バケット
- クイックカブラ (機械式)
- ランパフォーク
- マニュアルフォーク
- ロールグラブ
- アタッチメント配管 (3連バルブ2本レバー)
- 低車高キャブ (前部作業灯、前後ワイバ)
- AM/FM ラジオ
- ヒータ (2段切替)
- サスペンションシート
- 亜鉛メッキバケット
- 亜鉛メッキリム





**正しい操作と、周囲への思いやりは、安全作業の第一歩です。**

ご使用の前に、必ず「取扱説明書」をよく読み、正しくお使いください。

- カタログに記載した内容は、予告なく変更することがあります。
- 掲載写真は、オプション品を含んでいます。また、販売仕様と一部異なる場合があります。
- 機械を離れるときは、必ず作業装置を接地させるなど、安全に心掛けてください。
- 機体質量3トン以上の建設機械の運転には「車両系建設機械（整地・運搬・積み込み用および掘削用）運転技能講習修了証」の取得が必要です。
- 機体質量3トン未満の建設機械の運転には「車両系建設機械運転業務に係る特別教育」の受講修了証の取得が必要です。
- 公道を走行する場合は、道路交通法による免許が必要です。（全高2.8 m以下で幅1.7 m以下、かつ長さ4.7 m以下の車両は小型特殊免許または普通免許、それ以上の車両は大型特殊免許が必要です。）
- 運転資格の詳細については、下記教習所へお問い合わせください。

# 日立建機株式会社

東京都文京区後楽 2-5-1 〒112-8563  
 営業統括本部 ☎ (03) 3830-8040  
 URL : <http://www.hitachi-kenki.co.jp>

資格取得のご相談は(株)日立建機教習センターの各教習所へ

教習センター	TEL.03-5826-5271	埼玉	TEL.048-931-0121
北海道	TEL.0133-64-6388	神奈川	TEL.042-730-6716
宮城	TEL.022-364-6143	山梨	TEL.055-284-3561
茨城	TEL.029-828-2370	愛知	TEL.0564-57-7123
水戸	TEL.029-352-0285	京都	TEL.075-957-4944
栃木	TEL.0282-82-8508	岡山	TEL.086-464-5411
群馬	TEL.027-230-5311	福岡	TEL.092-963-3634

お問い合わせは・・・

KL-JA018W

13. 11 (NB/NB, FT4)